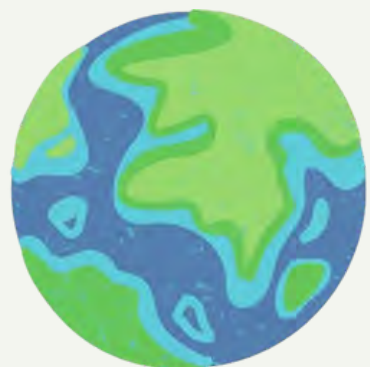


# Votre guide pratique pour le stand "Planète Sécu" du salon "Tatou juste"



# *Considérations pratiques et matériel d'agencement du stand*

## *Considérations pratiques*

Le stand "Tatou Juste" aura une surface de 12m<sup>2</sup> :

- 🌿 Le stand pourra accueillir simultanément entre 5 et 10 personnes (il est prévu de préserver un espace d'1.5 m<sup>2</sup> par visiteur).
- 🌿 1 ou 2 animateurs se chargeront de guider les visiteurs dans leur parcours.
- 🌿 Les animateurs portent le t-shirt blanc orné du logo « Ma planète Sécu »





# Liste du matériel pour les différents secteurs

## Secteur 1

- 3 affiches
- 1 puzzle aimanté

## Secteur 2

- 1 portant
- bobine de fil
- 16 flashcards
- 1 affiche

## Secteur 3

- 1 fascicule memory
- 10 cartes memory
- 1 plateau de jeu
- 1 table
- 1 banc modulable en carton
- 5 affiches

## Autres

- 1 kakémono
- 1 table haute en carton
- 1 tabouret en bois
- 1 coffre sécurisé
- 1 boîte de vote de sondage type nudge
- Jetons associés à la boîte de vote
- 1 écran
- 1 affiche

# Entrée en matière : l'entrée du stand et son installation

**Etape 1 :** disposer le kakémono de bienvenue reprenant le visuel "Ma planète Sécu" de façon visible afin de capter le regard.

**Etape 2 :** installer la boîte de vote participative type nudge à l'entrée du stand. Les jetons doivent être disposés de manière visible et être disponibles en continu.

La question posée sur la boîte de vote est : "Quel secteur pollue le plus en France ?"

Deux réponses sont possibles :

- Le secteur de la santé
- Le secteur de l'aviation

Les participants déposent un jeton dans la boîte de leur choix, et découvrent ensuite la réponse (**le secteur de la santé**) en soulevant le volet situé sur le côté gauche de la boîte.

**Etape 3 :** Coller les 3 stickers arrondis de signalétique au sol à l'emplacement des animations



# Secteur 1 : La Sécu c'est quoi ?



**Etape 1** : Disposer les **affiches** au mur :

- 🌿 1 affiche présentant l'EN3S
- 🌿 2 affiches présentant la Sécurité sociale.

**Etape 2** : Disposer le **puzzle** aimanté "Ma planète Sécu" au mur, à proximité des affiches présentant la Sécurité sociale.

Le puzzle est composé de 13 pièces (8 pièces correctes et 5 intrus)

## Objectif

Le secteur 1 vise à présenter et vulgariser au grand public **le rôle de la Sécurité sociale** ainsi que les organismes qui la composent. Cette animation permet de mieux appréhender la suite des animations du stand et de rendre les usagers autonomes.

## Contenu et consignes :

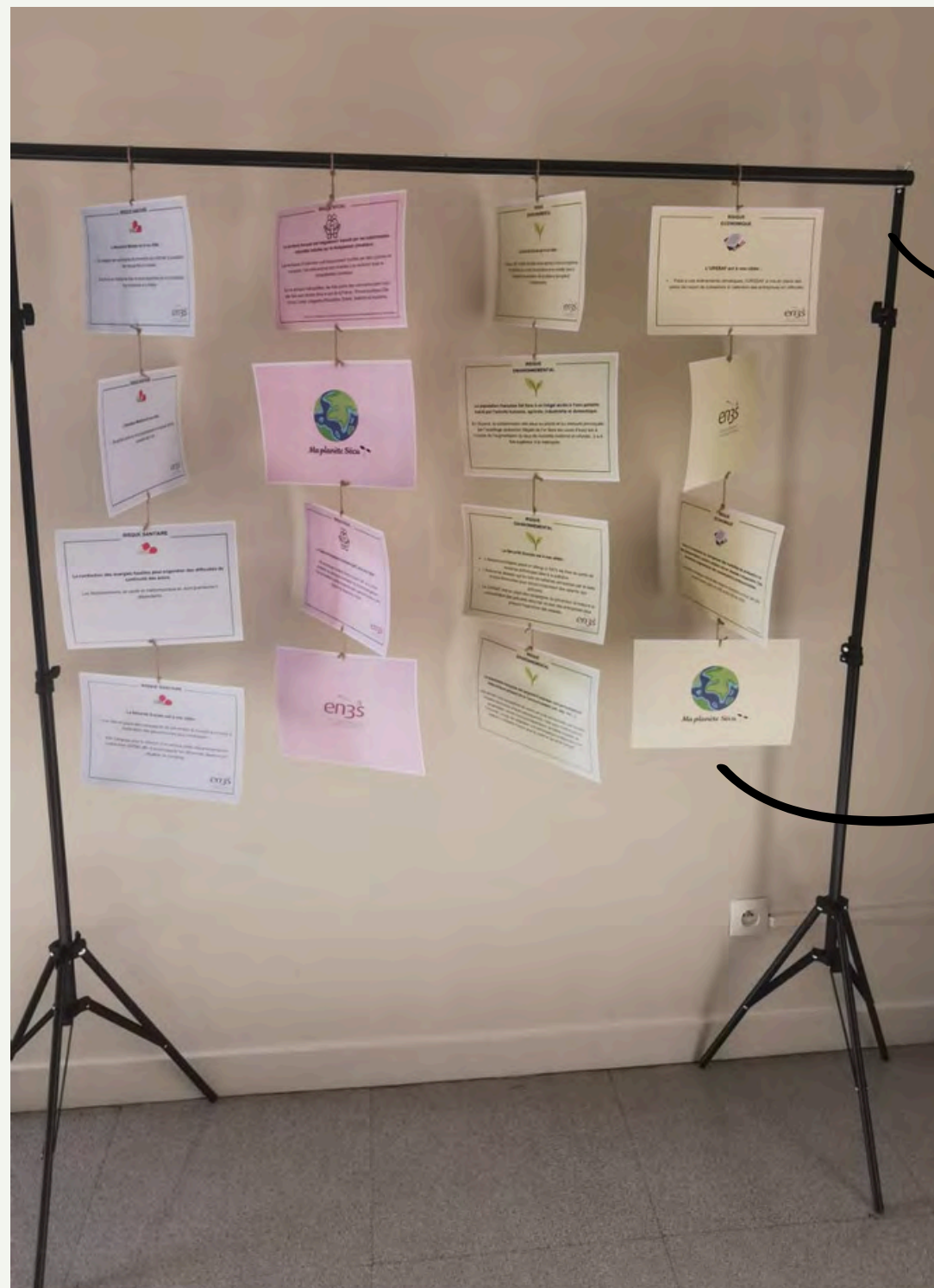
Le puzzle aimanté "Ma planète Sécu" fonctionne de la façon suivante :

Les participants, sur un support vertical aimanté, composent le puzzle "Ma planète Sécu" en choisissant parmi les pièces mises à disposition sur le tableau celles qui appartiennent à la Sécurité sociale.

- 🌿 Réponses correctes : CAF, CPAM, MSA, URSSAF, CARSAT, CNSA, UGECAM, EN3S
- 🌿 Réponses fausses : mutuelles, impôts, France travail, ARS, hôpitaux.

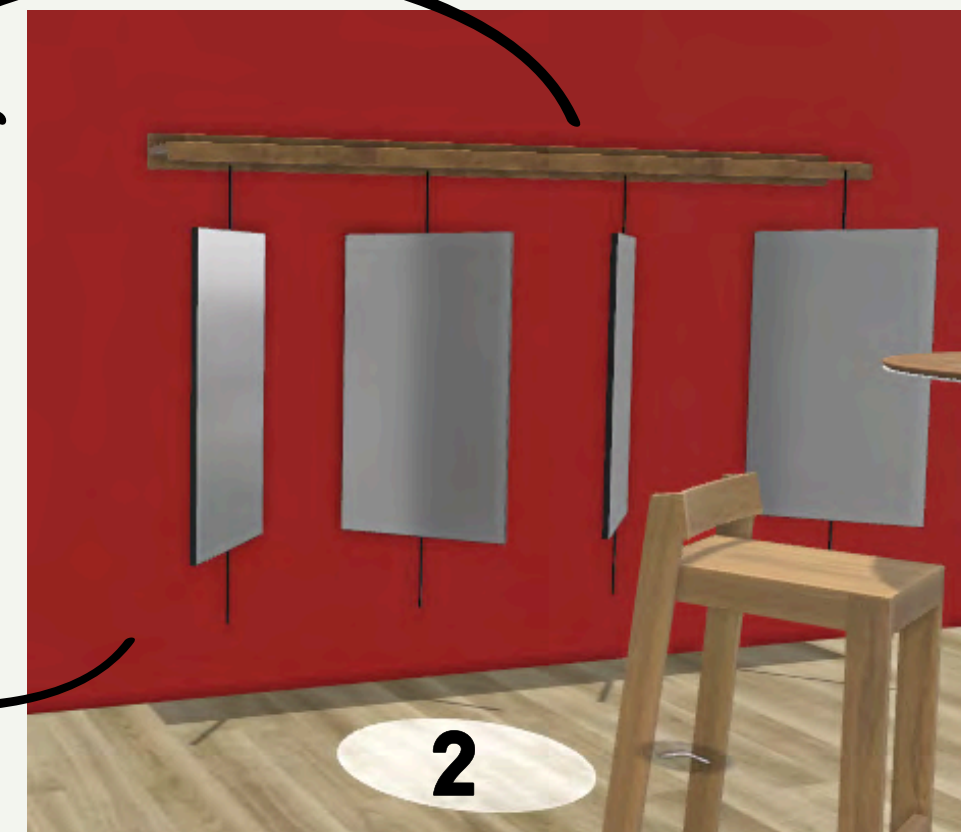
Cette activité peut être réalisée en autonomie par l'utilisateur. L'animateur reste à disposition pour d'éventuelles questions.

# Secteur 2 : Les risques et la Sécu



**Etape 1 :** Installer le portant permettant d'exposer les flashcards à hauteur d'homme

**Etape 2 :** Accrocher les 12 flashcards et les 4 cartes "visuels". Les cartes sont liées entre elles par groupe de 4 et par thématique (couleurs).



## Contenu et consignes

Au **recto** des flashcards se trouve la présentation d'un risque engendré par le réchauffement climatique, la pollution ou l'activité humaine (risque sanitaire, social, environnemental économique) et au **verso**, une ou plusieurs solutions apportées par la Sécurité sociale pour y faire face.

Les usagers devront **faire pivoter les cartes** pour examiner les risques puis les actions proposées par la Sécurité sociale.

Cette activité peut être réalisée en autonomie par l'utilisateur. L'animateur reste à disposition pour d'éventuelles questions.

# Secteur 3 : Les actions écolo de la Sécu



**Etape 1 :** Mettre en place la table rectangulaire et le banc modulable. Disposer le plateau du jeu, le fascicule et les 10 cartes du memory, face cachée, sur la table rectangulaire.

**Etape 2 :** Disposer sur le mur, au-dessus de l'animation, les 5 affiches approfondissant le contenu du fascicule.



## Contenu et consignes

Le jeu "Mémoire Sécu" comprend **10 cartes** portant sur différentes thématiques (transport – immobilier – partenariat – alimentation - santé).

- Les cartes s'organisent par **paire** selon la thématique.
- Pour chaque thématique, une carte montre l'impact que la Sécurité sociale peut avoir sur l'environnement et une autre carte montre les actions qu'elle met en œuvre pour limiter son empreinte.

## Les règles du jeu

- À chaque tour, un joueur retourne deux cartes de son choix :
- Si les deux cartes retournées appartiennent à la même thématique, le joueur les laisse retournées et joue à nouveau.
  - Si les cartes ne correspondent pas, elles sont retournées face cachée et c'est au tour du joueur suivant (si le jeu se joue à deux).

Le joueur ayant le plus de paires gagne la partie.

Le fascicule et les affiches portent sur diverses thématiques (immobilier – transports – alimentation – partenariats - santé) et permettent d'approfondir les notions évoquées dans le jeu "Memory Sécu".

Cette activité peut être réalisée en autonomie par l'utilisateur. L'animateur reste à disposition pour d'éventuelles questions.

# Fin de parcours et goodies

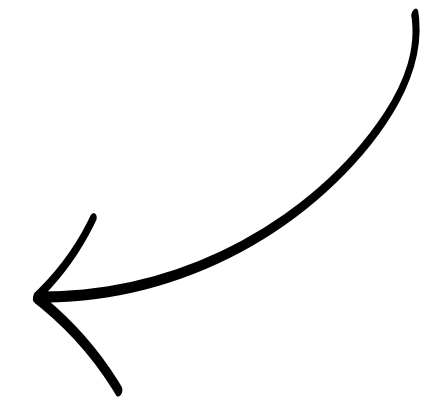


**Etape 1** : Mettre en fin de parcours, à la suite du jeu "mémoire Sécu", l'**affiche "Merci de votre participation"**



## Contenu et consignes

Les animateurs distribuent aux participants des **goodies** qui sont des **cartes de graines à planter**. Ce goodies véhicule le message suivant : " Ensemble, plantons les graines de la solidarité".





# *Tout pour faire face aux questions délicates*

La Sécurité sociale n'a rien à voir avec le climat, pourquoi êtes-vous-là ?

Le **réchauffement climatique** a plusieurs impacts sanitaires, économiques, environnementaux... La Sécurité sociale a un rôle-clé à jouer pour anticiper, prévenir et prendre en charge les conséquences des crises environnementales à venir (ne pas hésiter à rediriger vers les flashcards et vers le Memory Sécu). Néanmoins, **la Sécurité sociale a un certain rôle dans le réchauffement climatique** puisqu'elle pollue et supporte les conséquences financières du réchauffement.

La Sécurité sociale est déjà en grande difficulté financière, pourquoi s'intéresser à des sujets comme le climat ?

Investir dans certains programmes, comme des **programmes de prévention**, permet d'anticiper et même d'éviter des dépenses à venir plus élevées. Les actions au sein de nos organismes permettent également de limiter **notre empreinte carbone**, car tous les acteurs ont un rôle à jouer.

# *Tout pour faire face aux questions délicates*

La Sécurité sociale n'a pas les moyens d'investir dans des politiques écologiques. Ce n'est pas son rôle.

Notre rôle est de **protéger la population** pour permettre à tous de vivre dignement, et cela inclut de **prévenir les risques liés à l'environnement**. Travailler à des actions écologiques, c'est éviter des coûts futurs pour la population qui seraient bien plus élevés.

Avec toutes les réformes injustes / inutiles du gouvernement, vous pensez vraiment que la sécurité sociale peut encore prétendre s'occuper du climat ?

La Sécurité sociale est un **pilier essentiel pour garantir la solidarité** entre générations et assure un filet de protection à tous, indépendamment des circonstances ! Notre engagement est de continuer à défendre cette solidarité et à répondre aux **défis actuels**, qu'il s'agisse de l'accès aux soins ou encore des enjeux environnementaux qui touchent également la santé et le bien-être de chacun. C'est dans ces moments de transition que la Sécurité sociale doit plus que jamais jouer un rôle clé pour **protéger tous les citoyens**.

Les changements climatiques sont inévitables. Qu'est-ce que la Sécurité sociale peut y faire ?

Même si certains changements sont inévitables, la Sécurité sociale peut préparer et protéger les populations en finançant des **mesures d'adaptation** pour améliorer sa résilience, en sensibilisant aux risques et en **anticipant les besoins de soins futurs**, par exemple.

# *Tout pour faire face aux questions délicates*

Comment la Sécurité sociale peut-elle prétendre s'occuper du climat alors qu'elle n'est même pas capable de soutenir correctement les soignants ?

Le soutien aux professionnels de santé est une **priorité essentielle** pour la Sécurité sociale, et nous travaillons à améliorer les conditions de travail et la reconnaissance des soignants. En parallèle, nous devons aussi anticiper **les futurs défis sanitaires liés à l'environnement**, car ils auront un impact direct sur la santé publique, et donc sur la charge de travail des soignants. Ces efforts de prévention visent à alléger cette pression à long terme.

Plutôt que de vous concentrer sur l'écologie, je préférerais que mes cotisations soient employées pour l'amélioration de la qualité de service !

La qualité du service est une **priorité pour la Sécurité sociale**, et nous faisons tout notre possible pour améliorer les délais et la clarté des réponses, que ce soit en CAF, en CPAM ou ailleurs.

Nos actions en faveur de l'écologie visent à prévenir des risques sanitaires futurs qui pourraient augmenter les demandes de soins et alourdir davantage le système. En investissant dans **la prévention** aujourd'hui, nous espérons à terme améliorer non seulement la santé publique, mais aussi **l'efficacité de nos services**.



# ANNEXES



## Affichages du stand par secteurs

- **Entrée en matière**



*Kakémono*





*Boîte de vote participative*



*Jeton pour la boîte de vote participative*

## Quel secteur pollue le plus en France ?

Le secteur  
de la santé



Le secteur  
aérien



Question boîte de vote participative

**La réponse  
par ici !**

**Le secteur de la santé est  
plus pollueur que le secteur  
aérien.**

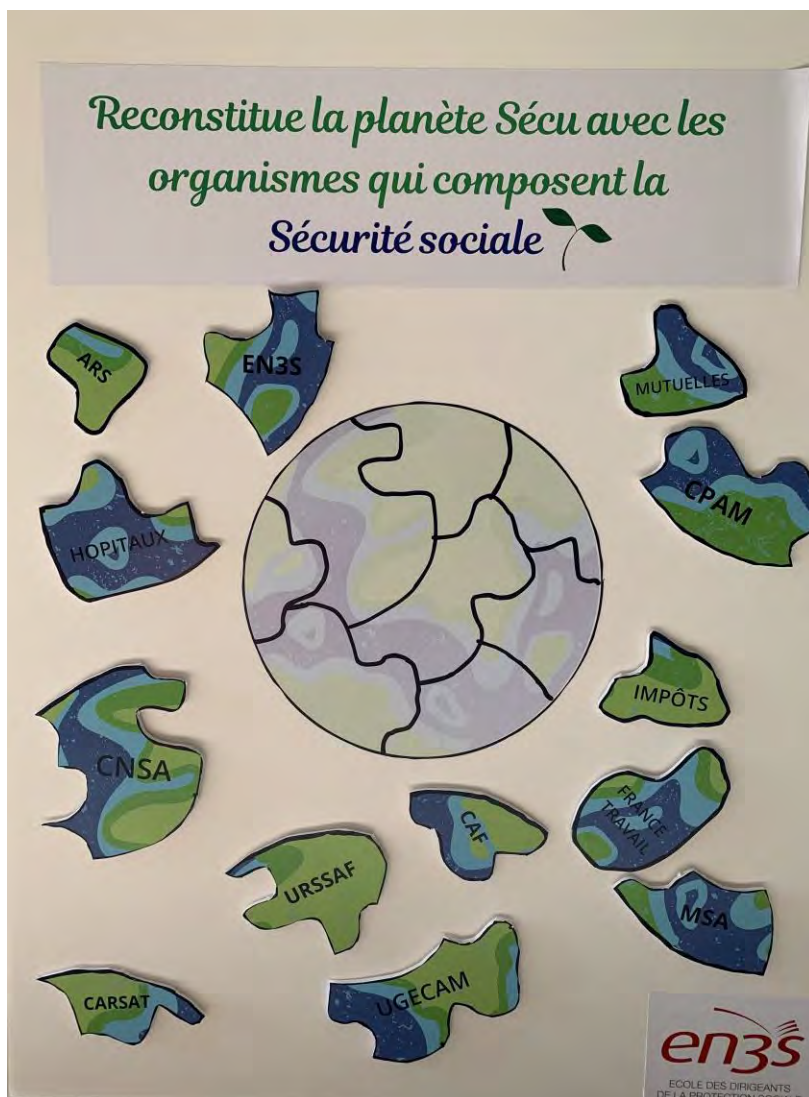
En effet, le secteur de la santé représente 8% d'émissions de gaz à effet de serre au niveau national tandis que le secteur aérien représente 3% des émissions de gaz à effet de serre.

*Sources : the shift project & le ministère de la transition écologique et de la cohésion des territoires*

Réponse à la question de la boîte de vote participative



- Secteur 1



Puzzle aimanté au mur avec pièces - secteur 1





*Ma planète Sécu* 

## La Sécurité sociale, c'est quoi ?

*« La Sécurité sociale est la garantie donnée à chacun qu'en toutes circonstances il disposera des moyens nécessaires pour assurer sa subsistance et celle de sa famille dans des conditions décentes »*

Ordonnance du 4 octobre 1945 portant création de la sécurité sociale

C'est donc une **institution** qui a pour but de **collecter les richesses et de les redistribuer aux citoyens pour les protéger tout au long de leur vie.**

### Des principes...

 **L'universalité...** Elle s'adresse à tous sur le territoire !

**L'unité...** Tous les risques de la vie sont pris en charge par la même institution !

Affiche de présentation de la Sécurité sociale n°1 - secteur 1



**en3s**  
ECOLE DES DIRIGEANTS  
DE LA PROTECTION SOCIALE

**la sécurité sociale**

### L'organisation de la Sécurité sociale...

**5 branches** nous accompagnent dès notre naissance, dans notre vie familiale et professionnelle, pour nous soigner, ou encore lors de notre retraite :

- Branche maladie**  
« CPAM » → permet à chacun de **se faire soigner** selon ses besoins.
- Branche famille**  
« CAF » → aide les familles dans leur **vie quotidienne** et développe la solidarité envers les personnes vulnérables.
- Branche retraite**  
« CARSAT » → suit les salariés tout au long de leur **carrière** et les aide à préparer leur retraite.
- Branche accidents du travail  
maladies professionnelles**  
« CPAM » et « CARSAT » → gère les **risques professionnels** auxquels sont confrontés les travailleurs.
- Branche autonomie**  
« CNSA » → **finance des prestations et des actions** auprès de partenaires (MDPH par exemple) afin de répondre aux défis du grand âge.
- Branche recouvrement**  
« URSSAF » → **collecte les cotisations et contributions sociales** pour les redistribuer au bénéfice des autres branches.

### La Sécurité sociale en chiffres...

-  **470 milliards d'euros** de prestations sont versées chaque année. C'est plus que le budget de l'Etat (350 milliards d'euros) !
-  **5 branches** couvrant chacune les grands risques de la vie.
-  **65 millions d'assurés** bénéficient de la Sécurité sociale

Affiche de présentation de la Sécurité sociale n°2 - secteur 1





Et l'EN3S dans tout ça ?

L'Ecole nationale supérieure de la Sécurité sociale (EN3S)  
est une grande Ecole française.



Elle assure :

- La **professionnalisation**
- La **mobilité des cadres supérieurs et dirigeants** qui la composent et les formations des dirigeants du service public.

Elle accompagne et prépare les face notamment aux **transformations de la protection sociale française** notamment face aux **défis du vieillissement et de la soutenabilité financière**.

Pour en savoir plus sur nous, rendez-vous sur le site internet de l'Ecole : <https://en3s.fr/> !

Affiche de présentation de l'Ecole Nationale Supérieure de Sécurité sociale – secteur 1



- Secteur 2



*Venez découvrir les actions de la Sécurité Sociale pour vous accompagner face aux nouveaux risques liés au changement climatique*

*Affiche de présentation de l'animation "flashcards" - secteur 2*



## RISQUE SANITAIRE



### **Le réchauffement climatique augmente significativement les risques pour la santé des individus.**

La canicule peut générer de la déshydratation, des coups de chaleur pouvant entraîner le décès. Elle touche en premier les plus vulnérables.

En 2003, elle a été responsable de 15 000 décès.  
L'été 2023 est classé 4ème été le plus chaud depuis 1900, engendrant 5 000 décès supplémentaires.

## RISQUE SANITAIRE



### **L'Assurance Maladie est à vos côtés :**

- Elle engage des campagnes de prévention pour informer la population des risques liés à la chaleur.
- Elle prend en charge les frais de santé engendrés par une exposition trop importante à la chaleur.

*Exemple de flashcard recto verso – secteur 2*

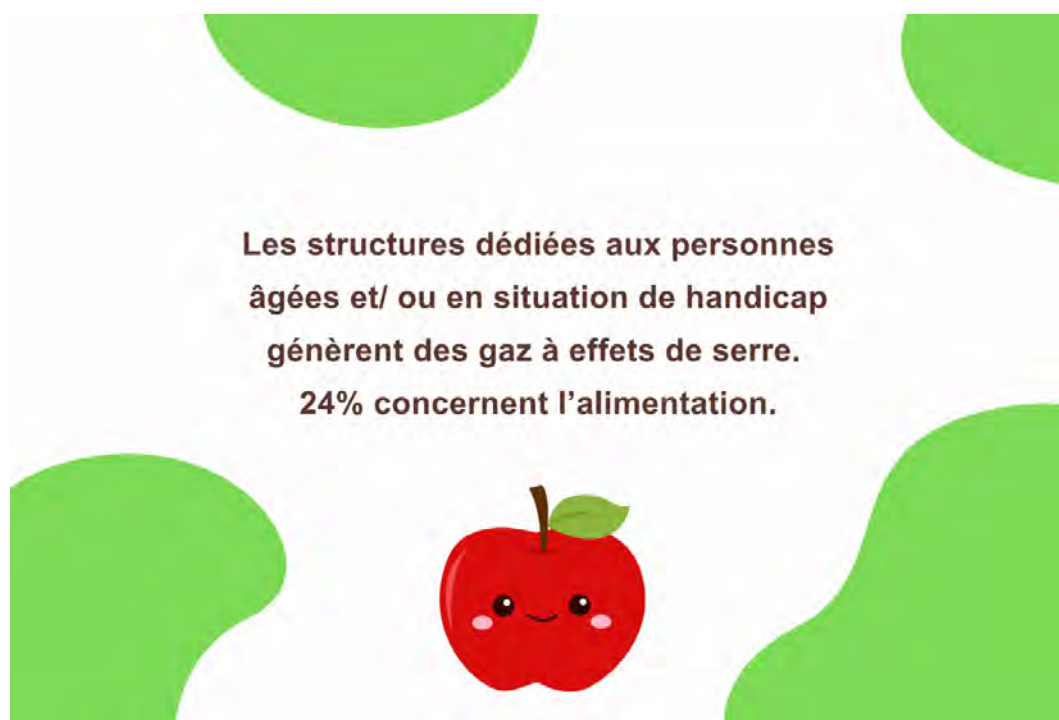
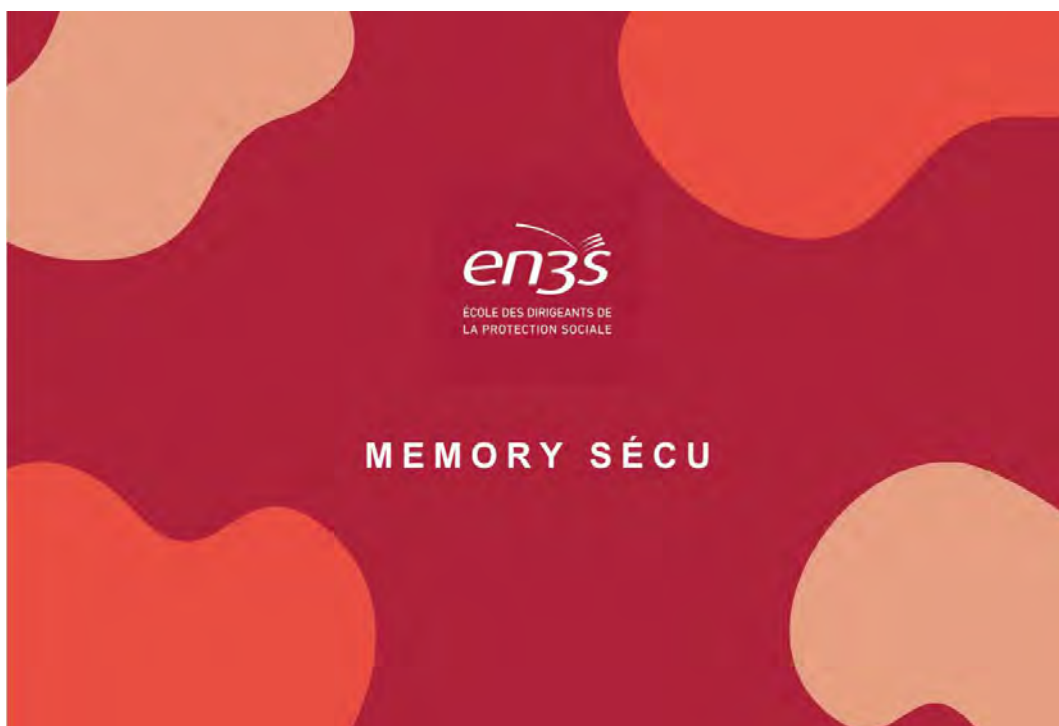




- Secteur 3



*Affiche de présentation de l'animation “Memory Sécu” - secteur 3*



*Exemple de memory card recto verso – secteur 3*



## ALIMENTATION

L'**alimentation** consommée dans nos structures (*crèches, restaurants d'entreprises, hôpitaux*) génère des **émissions de gaz à effet de serre**, liées aux matières premières des produits, à leur transport, aux sources d'énergie utilisées, aux emballages et au gaspillage alimentaire.

**24%** des émissions de GES du secteur de l'**autonomie** (*établissement et services à domicile prenant en charge des personnes âgées ou en situation de handicap*) sont liées à l'alimentation.

La **décarbonation de notre alimentation** passe par des évolutions de comportements d'achat des organismes et des structures (*circuits courts, aliments moins carnés, moins gourmands en eau...*).



Première page du fascicule "Memory Sécu" (format A4 et A3) - secteur 3



## Autres visuels



*Ma planète Sécu* 

*Visuel du stand Tatou Juste*



*Ma planète Sécu* 



*Affiche de fin de parcours*



*Marquage au sol du parcours*



## Principe de la carte ensemencée " Ma planète Sécu "



*Goodies cartes ensemencées*